



Dubbele contingentering van GOK- en niet-GOK-leerlingen en aanverwante kwesties



Studiedag VLOR-AgODi

16 december 2011



Overzicht

1. Decreet inschrijvingsrecht – inwerkingtreding
 2. Decreet inschrijvingsrecht – uitgangspunten
 3. GOK-leerlingen: nieuwe definitie
 4. Basisprincipes DC – met voorbeelden
 5. Situering t.a.v voorrangspriodes 1 2 3
 6. Latere inschrijvingen
 7. Capaciteit bepalen 1 2 3
 8. Relatieve aanwezigheid & contingenten 1 2 3
 9. Eerder ingeschreven leerlingen
 10. De voorrangscategorieën
 11. Aanmeldingsprocedure
 12. Enkele mythes ontcracht
 13. Late inschrijvingen (2)
 14. Als er plaats vrijkomt / bijkomt
 15. Campus
-



1. Decreet inschrijvingsrecht

- Goedgekeurd 09/11/2011
 - In werking 01/09/2012
 - Inschrijvingen vanaf 2012 - 2013
 - Voor het lopende schooljaar
 - Voor het schooljaar en latere schooljaren 2013 - 2014
-



2. Inschrijvingsrecht: uitgangspunten

1. Realiseren optimale leer- en ontwikkelingskansen alle leerlingen
 - BaO: in school in de buurt, voor zover mogelijk
2. Vermijden uitsluiting, segregatie en discriminatie
3. Bevorderen van **sociale mix** en sociale cohesie
4. Brussel HG: ook vrijwaren van rechten en kansen Nederlandstaligen & Nederlandstalig karakter van Nederlandstalig onderwijs



3. GOK-leerlingen (inschrijvingsrecht)

Hebben minstens één van volgende kenmerken:

- Schooltoelage / **beperkt inkomen*** in voorafgaand schooljaar
- Geplaatst bij maatregel bijzondere jeugdzorg (tijdelijk of permanent buiten gezinsverband)
- Trekkende bevolking
- Moeder laag opgeleid

Telt niet meer mee:

- Thuistaal niet-Nederlands**




* O.m. voor jongste kleuters

** Telt wel nog voor subsidiëring



4. Basisprincipes van de DC-GOK*

- Verplicht binnen LOP-gebieden (BaO & SO)
 - Enkel toepasbaar na capaciteitsbepaling
- Doel: ***evenredigheid*** nastreven
 - % GOK - % niet-GOK in school
 - % GOK - % niet-GOK in omgeving

10 - 90 
50 - 50 
70 - 30 

Contingent GOK + contingent niet-GOK = 100%
- "Omgeving" =
Gemeente / LOP-gebied of deelgebied
- Afzonderlijk groeipad mogelijk per school
- Vrije keuze ouders primeert
 - Gevolg: effecten afhankelijk van keuzes ouders

*Enkel van toepassing in BaO, BuSO en 1e gr. gewoon SO



Vb. 1 (licht probl.) – tijdens DC-periode

Capaciteit = 18

□ **GOK: 50% = 9**

1. Ahmed
2. Bart
3. Cindy
4. Daisy
5. Ergün
6. *Frank*
7. Geoffrey
8. ---
9. ---

gerealiseerd

-
10. ---
 11. ---
 12. ---

□ **Niet-GOK: 50% = 9**

1. Helen
2. Inty
3. Jeroen
4. Katrien
5. Laura
6. *Marleen*
7. Nadja
8. Olaf
9. *Pascal*

gerealiseerd

-
10. Quinten
 11. Raisa
 12. Sarah

uitgesteld



Vb. 1 – afsluiting DC-periode

Capaciteit = 18

□ **GOK: 50% = 9**

1. Ahmed
2. Bart
3. Cindy
4. Daisy
5. Ergün
6. *Frank*
7. Geoffrey

gerealiseerd

8. ---

9. ---

10. ---

11. ---

12. ---

□ **Niet-GOK: 50% = 9**

1. Helen
2. Inty
3. Jeroen
4. Katrien
5. Laura
6. *Marleen*
7. Nadja
8. Olaf
9. *Pascal*
10. **Quinten**
11. **Raisa**
12. Sarah

gerealiseerd

gerealiseerd

geweigerd





Vb. 1 - bespreking

Effect op de sociale mix (evenredigheid):

- Zonder DC-GOK van 6 : 12 (33%-67%)
 tot 7 : 11 (39%-61%)
- Met DC-GOK: van 7 : 11 (39%-61%)
 tot 7 : 9 (44%-56%)

afhankelijk van

- hoeveel GOK-leerlingen ná Sarah kwamen
 - de reactie van ouders van Quinten, Raisa en Sarah: wachten zij einde van DC-periode af, of gaan zij al tijdens de DC-periode naar een andere school?
-
- *Ook zonder of met beperkt capaciteitstekort kan er al enig effect op sociale mix zijn.*
-



Vb. 2 (zwaar probl.) – tijdens DC-periode

Capaciteit = 18

□ **GOK: 50% = 9**

- 6. Frank
- 7. Geoffrey
- 8. Haroun
- 9. Izmir

gerealiseerd

-
- 10. Jelle
 - 11. Karim
 - 12. Laila
 - 13. ---
 - 14. ---
 - 15. ---
 - 16. ---
 - 17. ---

geweigerd

□ **Niet-GOK: 50% = 9**

- 6. Marleen
- 7. Nadja
- 8. Olaf
- 9. Pascal

gerealiseerd

-
- 10. Quinten
 - 11. Raisa
 - 12. Sarah
 - 13. Timo
 - 14. Urbanus
 - 15. Vincent
 - 16. Xavier
 - 17. Yente

geweigerd

*Eerste vijf leerlingen in elk contingent niet afgebeeld.



Vb. 2 - bespreking

□ Effect op de sociale mix (evenredigheid):

- | | | |
|--------------|----------------------|--------------|
| ■ Met DC-GOK | 9 : 9 | mix |
| ■ Zonder DC | van 1 : 17 (6%-94%) | witte school |
| | tot 12 : 6 (67%-33%) | zwarte sch. |

afhankelijk van

- de volgorde waarin GOK- en niet-GOK-leerlingen om een inschrijving kwamen vragen (of van de afstand)
 - *Als beide contingenten vol lopen, krijg je met DC vanzelf een perfecte evenredigheid.*
 - DC verhindert jojo-bewegingen t.g.v. toevalligheden binnen het chronologie- of afstandscriterium
-



Vb. 3 (geen probl.) — tijdens & na DC-periode

Capaciteit = 22

□ **GOK: 50% = 11**

1. Ahmed
2. Bart
3. Cindy
4. ---
5. ---
6. ---
7. ---
8. ---
9. ---
10. ---
11. ---

12. ---

gerealiseerd

□ **Niet-GOK: 50% = 11**

1. Helen
2. Inty
3. Jeroen
4. Katrien
5. Laura
6. *Marleen*
7. Nadja
8. Olaf
9. *Pascal*
10. ---
11. ---

12. ---

gerealiseerd



Vb. 3 - bespreking

- Effect op de sociale mix (evenredigheid):
 - Zonder DC-GOK 3 : 9 (25%-75%)
 - Met DC-GOK 3 : 9 (25%-75%)
 - Totaal geen effect op scholen zonder capaciteitsproblemen met geen van beide contingenten vol

- Wat is het méér-werk voor die scholen? GEEN
 - GOK-criteria moeten sowieso bevraagd worden*
 - “Kreeg u vorig jaar een schooltoelage?” komt erbij.
Sluit aan bij rol die scholen hebben in attenderen op mogelijkheid van schooltoelage.
 - Tip voor de Vlaamse regering:
 - Een “slim” inschrijvingsregister verwerkt dat meteen en plaatst de leerling automatisch *in de juiste kolom*.

* Dat is niet (volledig) het geval in het Buitengewoon Onderwijs



Voordelen van DC-GOK

- Eenvoudig toe te passen door scholen
- Enkel effect waar vraag > aanbod
 - Dus: algemeen toepasbaar
 - *“Baat het niet, dan schaadt het niet.”*
 - Onderscheid scholen met en zonder capaciteitsproblemen niet strikt
- Geen onderscheid vooraf nodig tussen
 - scholen met veel GOK
 - scholen met weinig GOK
- Makkelijker te communiceren naar ouders
 - dan huidige regeling met “voorrangsperiodes GOK/niet-G”
- Niet-GOK-leerling die wegvalt, kan men eerst door niet-GOK-leerling proberen te vervangen (en GOK door GOK)
- In wezen makkelijk programmeerbaar*

* De complexiteit schuilt eerder in de combinatie met de voorrangsgroepen.



5.1 Situering t.a.v. voorrangperiodes

basisonderwijs

1. Voorrang brussen
2. Voorrang kinderen van personeel
3. *Voorrang kinderen van NL-kundige ouders (enkel in Brussel)*
4. **Dubbele contingentering GOK/n-GOK**

- *Elke voorrangperiode minimaal 2 weken.*
- *DC-GOK heeft een eindpunt nodig.*
- *Inschrijvingen ten vroegste 1e schooldag februari voorgaand schooljaar. (Uitzonderingen zie verder.)*

5. Latere inschrijvingen

*Ingeval er al geweigerd zou moeten worden bij de voorrangsgroepen 1 tot 3 moet ook daarbinnen de dubbele contingentering toegepast worden.



5.2 Situering t.a.v. voorrangperiodes

1e gr SO & BuSO

1. Voorrang brussen
2. Voorrang kinderen van personeel
3. *Voorrang kinderen van NL-kundige ouders (enkel in Brussel)*
4. *[Voor LO → (Bu)SO: voorrang lln. eigen campus]*
5. **Dubbele contingentering GOK/n-GOK**

- *Elke voorrangperiode minimaal 2 weken.*
- *DC-GOK heeft een eindpunt nodig.*
- *Inschrijvingen ten vroegste 1e schooldag februari voorgaand schooljaar. (Uitzonderingen zie verder)*

6. Latere inschrijvingen

*Ingeval er al geweigerd zou moeten worden bij de voorrangsgroepen 1 tot 4 moet ook daarbinnen de dubbele contingentering toegepast worden.



5.3 Situering t.a.v. voorrangperiodes

2e & 3e gr SO, DBSO, leertijd

1. *Voorrang kinderen van NL-kundige ouders (enkel in Brussel HG)*
 2. Gewone inschrijvingen
 - *Inschrijvingen ten vroegste 1e schooldag na de paasvakantie voorgaand schooljaar.*
 - *Geen DC-GOK vanaf 2e graad SO*
-



6. Latere inschrijvingen

BaO, 1e gr SO & BuSO

- Leerlingen noteren in hun contingent
- Zolang er plaats is (in welk contingent ook)
→ inschrijving realiseren
- Als er plaats vrij komt / bijkomt*
 - Eerst geweigerden aanspreken uit het overeenkomstige contingent
 - Vervolgens geweigerden aanspreken uit het andere contingent
 - Binnen elk contingent: volgorde van inschrijvingsregister respecteren (tot bepaalde datum)**

* “bijkomen” = door capaciteitsverhoging

** zie verder



Vb. 1 – na DC-periode

Capaciteit = 18

□ **GOK: 50% = 9**

6. Frank

7. Geoffrey

8. ---

9. ---

10. ---

11. ---

12. ---

13. ---

14. ---

15. ---

16. ---

17. ---

gerealiseerd

□ **Niet-GOK: 50% = 9**

6. Marleen

7. Nadja

8. Olaf

9. Pascal

10. Quinten

11. Raisa

12. Sarah

13. ---

14. ---

15. ---

16. ---

17. ---

gerealiseerd

geweigerd



Vb. 1 – na DC-periode

Capaciteit = 18

□ **GOK: 50% = 9**

6. Frank

7. Geoffrey

8. Haroun*

9. Izmir*

10.---

11.---

12.---

13.---

14.---

15.---

16.---

17.---

gerealiseerd

geweigerd

□ **Niet-GOK: 50% = 9**

6. Marleen

7. Nadja

8. Olaf

9. Pascal

10. Quinten

11. Raisa

12. Sarah

13. Timo*

14. Urbanus*

15.---

16.---

17.---

gerealiseerd

geweigerd



Vb. 1 – er komt een plaats vrij / bij

Capaciteit = 18

□ **GOK: 50% = 9**



~~6. Frank~~

gerealiseerd

7. Geoffrey

8. Haroun*

9. Izmir*

geweigerd

10.---

11.---

12.---

13.---

14.---

15.---

16.---

17.---

□ **Niet-GOK: 50% = 9**

6. Marleen

7. Nadja

8. Olaf

9. Pascal

10. Quinten

11. Raisa

12. Sarah

13. Timo*

14. Urbanus*

15.---

16.---

17.---

gerealiseerd

geweigerd



Vb. 1 – er komt een plaats vrij / bij

Capaciteit = 18

□ **GOK: 50% = 9**

~~6. Frank~~

7. Geoffrey

8. Haroun*

9. Izmir*

10.---

11.---

12.---

13.---

14.---

15.---

16.---

17.---

gerealiseerd

geweigerd

□ **Niet-GOK: 50% = 9**

6. Marleen

7. Nadja

8. Olaf

9. Pascal

10. Quinten

11. Raisa

→ 12. Sarah

13. Timo*

14. Urbanus*

15.---

16.---

17.---

gerealiseerd

geweigerd

*Omgekeerd: als een niet-GOK-leerling wegvalt, wordt eerst geprobeerd die door een geweigerde niet-GOK-leerling te vervangen.



7.1 Capaciteit bepalen

Voor het **basisonderwijs**:

Verplicht

- per **onderwijsniveau (KO – LO)** **ÉN** per **vestigingsplaats**
- per **type (BuBaO)**

*Tip: capaciteit school = som daarvan**

Daarbinnen mogelijk (**Gewoon BaO**)

- per **geboortejaar** (in KO) resp. per **leerjaar** (in LO)

Afzonderlijke AN-leergroepen mogelijk (**Gewoon BaO**)

- Minimale capaciteit AN-leergroep = 8
- Afspraken binnen LOP: plaats garanderen - redelijke afstand - vrije keuze

Vóór begin inschrijvingen

- Meedelen aan LOP

Kan na begin inschrijvingen verhoogd worden

- Mits goedkeuring LOP *Tip: deleger aan voorzitter (→ LOP-desk.)*

Capaciteit = totaal aantal leerlingen dat schoolbestuur als maximum aantal ziet



7.2 Capaciteit bepalen

Voor de **eerste graad SO & BuSO**

Verplicht

- Voor minstens de **school (de eerste graad)** als geheel

Daarbinnen mogelijk

- Per **vestigingsplaats**
- Per **structuuronderdeel**
- Per **opleidingsvorm** (BuSO)
- Per **type** (BuSO)
- Per **pedagogische eenheid** (BuSO)

Tip: steeds ook per VP

Vóór begin inschrijvingen

- Meedelen aan LOP

Kan na begin inschrijvingen verhoogd worden

- Mits goedkeuring LOP *Tip: delegeer aan voorzitter (→ LOP-desk.)*

Capaciteit = totaal aantal leerlingen dat schoolbestuur als maximum aantal ziet



7.3 Capaciteit bepalen

Voor de **2e & 3e graad SO, DBSO, Leertijd**

- Niet verplicht
- Mogelijk
 - Voor **school / centrum** als geheel
 - Per **vestigingsplaats**
 - Per **structuuronderdeel**
- Vóór begin inschrijvingen
 - Meedelen aan LOP
- Kan na begin inschrijvingen verhoogd worden
 - Mits goedkeuring LOP
 - *Tip: delegeer aan voorzitter (→ LOP-desk.)*

Capaciteit = totaal aantal leerlingen dat schoolbestuur als maximum aantal ziet



7.3.1 terminologie

Voor gewoon **SO** & **BuSO**

□ Structuuronderdelen

- Leerjaar 1A resp. leerjaar 1B in eerste graad
- Elke basisoptie in leerjaar 2A in eerste graad
- Elk beroepenveld in leerjaar BVL in eerste graad
- Elke studierichting in tweede graad (beide leerjaren samen)
- Elke studierichting in de derde graad (beide leerjaren samen)
- Voorbereidend leerjaar op het hoger onderwijs
- Elk van de studierichtingen Se-n-Se in 3e graad TSO
- Elk van de specialisatiejaren in 3e graad BSO

□ Opleidingsvormen in BuSO

- Opleidingsvormen 1 (sociale aanpassing) tot 4 (met *studierichtingen* als in het gewoon voltijds secundair onderwijs)

Capaciteit = totaal aantal leerlingen dat schoolbestuur als maximum aantal ziet





8.1 Relatieve aanwezigheid GOK-In. basisonderwijs

- ❑ Richtinggevend voor contingenten GOK / niet-GOK
 - ❑ Voor werkingsgebied / deelgebieden
 - Deelgebieden te bepalen in LOP
- Voor scholen / vestigingsplaatsen

af te spreken in LOP: het niveau

- Alle leeftijden samen
- óf per onderwijsniveau (KO – LO)
- óf per geboortjaar (KO) / leerjaar (LO)
- en/of per type

BaO	BuBaO
BaO	BuBaO
BaO	
	BuBaO

- Laat ons toe heel kort op de bal spelen
- Scholen kunnen hun sociale mix beter handhaven

- ❑ AgODi zorgt voor nodige gegevens

Relatieve aanwezigheid = % GOK-leerlingen



8.2 Relatieve aanwezigheid GOK-In.

BuSO & 1e gr. SO*

- ❑ Richtinggevend voor contingenten GOK / niet-GOK
 - ❑ Voor werkingsgebied / deelgebieden
 - Deelgebieden te bepalen in LOP
- Voor scholen / vestigingsplaatsen

af te spreken in LOP: het niveau

- Alle leeftijden & groepen samen
 - óf per structuuronderdeel
 - óf per opleidingsvorm
 - en/of per type
- Laat ons toe heel kort op de bal spelen
→ Scholen kunnen hun sociale mix beter handhaven

1e gr BuSO
1e gr BuSO
BuSO
BuSO

- ❑ AgODi zorgt voor nodige gegevens

Relatieve aanwezigheid = % GOK-leerlingen

*Gewoon SO



8.3 Relatieve aanwezigheid GOK-In.

2e & 3e gr. SO*

- ❑ Richtinggevend voor contingenten GOK / niet-GOK
 - ❑ Voor werkingsgebied / deelgebieden
 - Deelgebieden te bepalen in LOP
- Voor scholen (centra)
/ vestigingsplaatsen

af te spreken in LOP: het niveau

- Alle leeftijden & groepen samen
- óf per structuuronderdeel

- ❑ AgODi zorgt voor nodige gegevens

Relatieve aanwezigheid = % GOK-leerlingen

*Gewoon SO, incl. DBSO en leertijd





9. Eerder ingeschreven leerlingen

- Leerlingen die reeds in het betreffende niveau* zitten
 - Bv. in hogere klassen
- Tellen mee in hun contingent
- AgODi levert op vraag van LOP de nodige aantallen
 - We trekken die af van de contingenten
 - Voorbeeld:
 - Capaciteit = 18
 - Oorspronkelijke contingenten 9 : 9
 - Eerder ingeschreven leerlingen: 2 : 3 (AgODi)
 - Vrije plaatsen: 7 : 6

* bv. Leerjaar of structuuronderdeel, m.a.w. niveau waarop capaciteit bepaald is





10. Voorrangsgroepen (1)*

- Brussen / kdn. personeel / NL-taligen BHG / campusln.
- Tellen ook mee in hun contingent GOK / niet-GOK
 - Dit helpt “vliegwiel-effect” van voorrang B&Z tegen te gaan. Helpt dus om sociale mix te handhaven.
- Voorrangsgroepen hiërarchisch
 - Indien er al bij de B&Z geweigerd moet worden, dan:
 - Eerst voorrang B&Z die zelf ook kind van personeel zijn, ...
 - Dan voorrang voor overige B&Z, ...
 - Dan voorrang voor overige kinderen van personeel, ...
 - ...
 - Binnen elk van die voorrangsgroepen wordt de DC toegepast
 - Wat natuurlijk enkel een effect heeft als binnen een voorrangsgroep al geweigerd moet worden.

*Enkel voor BaO, BuSO en 1e graad gewoon SO



10. Voorrangsgroepen (2)

basisonderwijs

- Voorrangperiodes mogen
 - **Samen** georganiseerd worden
 - **Vervroegd** georganiseerd worden (tussen 1 sept. en 31 januari van voorgaand schooljaar)
 - Dit laat scholen zonder of met slechts lichte capaciteitsproblemen toe om B&Z reeds in te schrijven n.a.v. bijvoorbeeld eerste oudercontacten in september (voor oudere broer of zus). Voorkomt dat ouders hun voorrang vergeten.

**voorwaarde: niet-weigeren van voorrangslin.
wegens capaciteit**

- Met oog op transparantie en vermijden van selectieve inschrijvingen. (Chronologie moeilijk toepasbaar bij oudercontacten.)

*DC-GOK mag ten vroegste op 1e schooldag februari starten





10. Voorrangsgroepen (3)

BuSO & 1e gr. SO

- Voorrangperiodes mogen
 - **Samen** georganiseerd worden
 - **Vervroegd** georganiseerd worden (vanaf 1e dag *na kerstvakantie* voorgaand schooljaar)
 - Dit laat scholen zonder of met slechts lichte capaciteitsproblemen toe om B&Z reeds in te schrijven n.a.v. bijvoorbeeld oudercontacten in januari (voor oudere broer of zus). Voorkomt dat ouders hun voorrang vergeten.
- voorwaarde: niet-weigeren van voorrangslin. wegens capaciteit**
- Met oog op transparantie en vermijden van selectieve inschrijvingen. (Chronologie moeilijk toepasbaar bij oudercontacten.)

*DC-GOK mag ten vroegste op 1e schooldag februari starten





11. Aanmeldingsprocedure (1)*

- Verplicht in LOP Gent BaO, Antw. BaO, Brussel BaO
 - Alle scholen, ook BuBaO
 - Scholen uit aangrenzende gemeenten *kunnen* toetreden**
 - Start en duur
 - Ten vroegste 1e schooldag februari voorgaand schooljaar
 - Af te spreken in LOP: *
 - Alle voorrangsgroepen en *restgroep* samen in 1 periode
 - Met deelperiodes werken,
Bv. Één deelperiode brussen & kinderen van personeel en één deelperiode voor de overige lln.
 - Vóór aanmeldingsperiode geen lln “gewoon” inschrijven
 - Behalve brussen & kinderen van personeel
 - Mogelijk vanaf september (BaO) / januari (SO)
 - Voorwaarde: niet-weigeren wegens capaciteit
- Tip: *alleen voor bepaalde geboortejaren/leerjaren toepassen?*

* Enkel voor BaO, 1e gr. SO en BuSO

** Na akkoord LOP



11. Aanmeldingsprocedure (2)

basisonderwijs

- Rangordening leerlingen
 - Voorrangsgroepen: B&Z en KvP (en kdn. NL-tal. in BHG)
 - Eerst B&Z die KvP zijn
 - Dan overige B&Z
 - Dan overige KvP
 - Dan overige leerlingen
 - **Toepassing dubbele contingentering GOK / niet-GOK binnen elke categorie**
 - Daarbinnen: rangordening op basis van afspraken binnen LOP. Toegestane criteria (+ combinaties): *
 - Afstand **domicilie** – school
 - Afstand werkplek ouders – school
 - Plaats van school in voorkeuroorde ouders (≠ toewijz.proc.)
 - Toeval

Tenzij je hiervoor met
afzonderlijke
deelperiodes werkt

* Af te spreken in LOP; in principe voor alle scholen zelfde combinatie



11. Aanmeldingsprocedure (2)

BuSO & 1e gr. SO

- Rangordening leerlingen
 - Voorrangsgroepen: B&Z en KvP (en NL in BHG / campus)
 - Eerst B&Z die KvP zijn
 - Dan overige B&Z
 - Dan overige KvP
 - Dan overige leerlingen
 - **Toepassing dubbele contingentering GOK / niet-GOK binnen elke categorie**
 - Daarbinnen: rangordening op basis van afspraken binnen LOP. Criteria:
 - Chronologie van aanmelding (verplicht)
 - Aanmelding via call-center (verplicht)
 - Plaats van school in voorkeuroorde ouders (optioneel)*

Tenzij je hiervoor met
afzonderlijke
deelperiodes werkt

* Af te spreken in LOP; in principe voor alle scholen zelfde combinatie



11. Aanmeldingsprocedure (3)

- Toewijzingsprocedure
 - Staat nu beschreven in decreet
 - Leerling wordt gerangschikt voor elke VP waarvoor hij/zij aangemeld wordt
 - Bij meerder gunstige rangschikkingen behoudt leerling enkel het ticket voor de school/VP van hoogste voorkeur
 - Iteratieve procedure tot in geen enkele VP nog plaatsen meer toegewezen kunnen worden
 - Bevestigingsperiode
 - Minstens 15 schooldagen
 - Na annulering of niet-bevestiging van toegelaten leerling:
 - Eerder geweigerde leerlingen aanspreken in volgorde van inschrijvingsregister;
 - Die krijgen minstens 5 schooldagen voor inschrijving.
-



11. Aanmeldingsprocedure (4)

Rechtszekerheid

■ Rol van LOP juridisch geregeld m.b.t.

- beheer CAR (rangordening & toewijzing),
- communicatie vanuit CAR met ouders,
- uitreiking *weigeringsattesten* vanuit CAR

Akkoord
schoolbesturen
nodig*

■ Voorafgaande goedkeuring door CLR

- Dossier indienen tegen 1 september voorafgaand schooljaar
 - Elementen opgesomd in decreet
- Besluit CLR ten laatste op 1 oktober voorafgaand schooljaar
- Indien negatief, dient LOP uiterlijk op 30 november
 - hetzij een aangepast dossier in (CLR beslist binnen 30 kalenderdagen)
 - hetzij een beroep in bij de regering (regering beslist binnen 30 kalenderdagen)
- Blijft gelden tot regelgeving wijzigt of LOP procedure wijzigt

* Af te spreken in LOP





12. Enkele mythes ontkracht (1)

- *“Een witte school uit een kansrijke wijk zal leerlingen moeten gaan halen uit een verder afgelegen kansarme wijk om aan haar percentages te komen. En omgekeerd.”*
 - **Niet waar. De vrije keuze van de ouders primeert. Het *bereiken* van evenredigheid wordt niet verplicht gesteld, enkel het *nastreven* ervan.**
-



12. Enkele mythes ontkracht (2)

- *“Het gemiddelde percentage GOK-leerlingen in een LOP-gebied wordt de norm.”*
 - **Niet waar. Binnen het LOP-gebied kan men deelgebieden bepalen. Op die manier kan met grote verschillen tussen wijken rekening gehouden worden. Bovendien kan per school een individueel groeipad afgesproken worden binnen het LOP.**
-



12. Enkele mythes ontkracht (3)

- *“Deelgebieden bepalen is problematisch. Er zullen altijd scholen op de rand van een wijk liggen. Onhaalbaar.”*
 - **Er wordt nergens bepaald dat deelgebieden moeten samenvallen met administratieve wijken, noch dat ze elkaar niet mogen overlappen. Het is bijvoorbeeld niet verboden om een deelgebied te bepalen als een cirkel rondom een school. *A la limite* kun je per vestigingsplaats een deelgebied bepalen, dat met andere overlapt.**
-



12. Enkele mythes ontkracht (4)

- *“Kinderen worden in hun wijk opgesloten en zullen niet meer in een andere wijk naar school mogen.”*
 - **Niet waar. De vrije keuze van de ouders inzake school en vestigingsplaats primeert.**





12. Enkele mythes ontkracht (5)

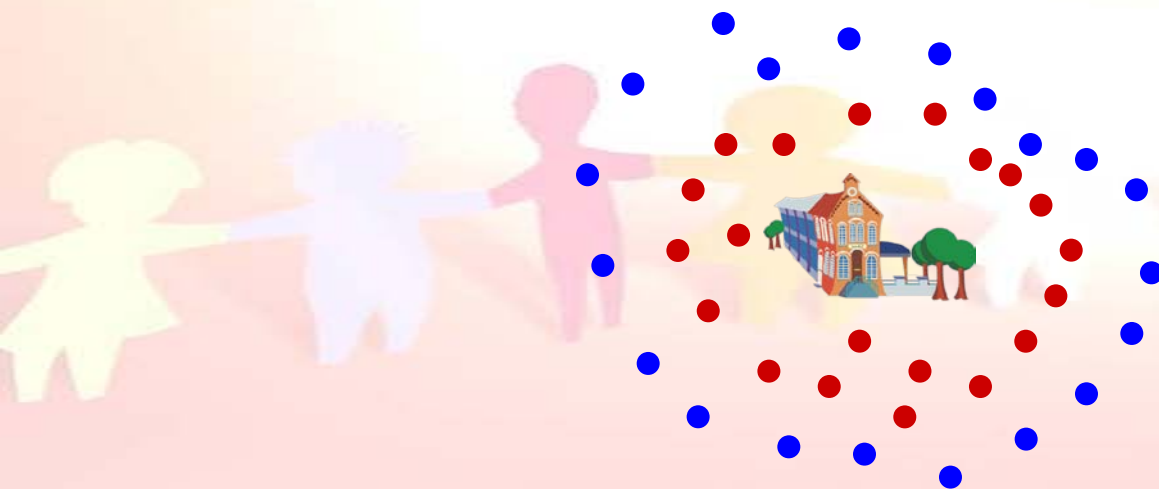
- *“De verplichte dubbele contingentering ondergraaft het buurtschoolprincipe.”*
 - **Dat is erg onwaarschijnlijk. (1) Omdat de keuze van de ouders primeert. (2) Het is onwaarschijnlijk dat 1 categorie van ouders volledig op grotere afstand woont. In voorkomend geval desgewenst te ondervangen door het deelgebied, de contingenten of de combinatie van criteria anders te bepalen.**
-



12. Enkele mythes ontkracht (5)

□ *“De verplichte dubbele contingentering ondergraaft het buurtschoolprincipe.”*

■ *In onderstaand, zeldzaam geval, wel.*



Bij een capaciteit = 20 en contingentering 50% - 50%, zullen hier 10 GOK-leerlingen uit de buurt geweigerd worden. In ruil krijg je betere sociale mix.

■ *Te bespreken in LOP. Wenselijk of niet?*



13. Late inschrijvingen voor het lopende schooljaar

- ❑ Worden geweigerd indien daarmee capaciteit voor volgend schooljaar overschreden zou worden.*
- ❑ Voorbeeld
 - ❑ Capaciteit L3 = 20; → volgend jaar L4 = 20
 - ❑ Aantal In. L3 = 19; → volgend jaar L4 = 19
 - ❑ Nieuw ingeschreven voor volgend jaar L4 = 1
 - ❑ Bijkomende late inschrijving voor huidige L3 wordt geweigerd omdat daarmee volgend jaar de capaciteit voor L4 overschreden zou worden.
- ❑ Art. 37novies §4

*Enkel voor basisonderwijs



14. Als er plaats vrij komt / bijkomt

- Eerst – *in volgorde* –
 - geweigerden uit het overeenkomstige contingent
 - dan – *in volgorde* –
 - geweigerden uit het andere contingent
 - Tot hoelang *volgorde van geweigerden* volgen?
 - Tot 30 juni voor instappers (2,5-jarigen)
 - Tot 31 oktober voor oudere leerlingen
 - Reden: vermijden dat school ten gunste van “geprefereerde” ouders de capaciteit vlak na 10e schooldag van september verhoogt (cf. huidige regeling)
-



15. Campus

□ Campus

- Nieuwe definitie. Elk van deze vier geldt als “campus”:
 - Eenzelfde kadastraal perceel
 - Aaneensluitende kadastrale percelen
 - Percelen gescheiden door max. 2 kadastr. percelen
 - Percelen gescheiden door een weg
 - Overgang LO → SO: voorrang voor campusleerlingen mogelijk als:
 - LOP SO met dubbele meerderheid goedkeurt
 - **ÉN** LOP BaO met “dubbele” meerderheid positief advies geeft (“onderwijs” + totale LOP)
-



16. Discussie & vragen

